

세종특별자치시  
소상공인 경쟁력 강화를 위한  
**정책토론회**

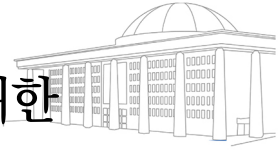
2019. 4. 24. (수) 오후 2시  
세종 시청 세종실 (509호)





# 세종특별자치시 소상공인 경쟁력 강화를 위한 정책 토론회

---



## 1. 명칭

세종특별자치시 소상공인 경쟁력 강화를 위한 정책 토론회

## 2. 목적

- 현장의 목소리가 반영된 소상공인 경쟁력 강화를 위한 정책 방안 마련
- 소상공인 정책 대안을 마련할 수 있도록 현장을 통한 현안 청취
- 지역의 소상공인들이 자유롭게 의견을 개진할 수 있는 여건 제공과 개선사항 논의

## 3. 개요

- 주 제 : 세종시 소상공인 경쟁력 강화 방안 마련  
세종시 내 소상공인 연합회를 중심으로 현안 청취 및 관련 대안 모색
- 주 최 : 민주연구원 민생경제포럼, 더불어민주당 세종특별자치시당  
더불어민주당 소상공인특별위원회
- 좌 장 : 전순옥 더불어민주당 소상공인특별위원회 위원장
- 일 시 : 2019. 4. 24.(수) 오후 2시
- 장 소 : 세종 시청 세종실(509호)





# CONTENTS



세종특별자치시 소상공인 경쟁력 강화를 위한 정책 토론회

1. 중소벤처기업부 정책 발표 ..... 1  
발표자 : 임준민 (소상공인시장진흥공단 소상공인본부 본부장)
2. 세종시 정책 발표 ..... 13  
발표자 : 권영석 (세종특별자치시 경제정책과장)
3. 세종시 관내 전통시장 활성화 방안 ..... 35  
건의자 : 최주운 (조치원전통시장 상인회 회장)
4. 세종시 관내 업체의 물품조달과 용역 활성화 방안 마련 ..... 39  
건의자 : 김종인 ((주)월드여행사 대표)
5. 편의점 업계 생존을 위한 정책 제언 ..... 43  
건의자 : 최정해 (보람동 편의점)
6. 요식업체들을 위한 환경 개선 사항 제언 ..... 47  
건의자 : 정영옥 (뚝이네포차)
7. 과도한 주상복합아파트 및 관공서 내 상업 시설 설치 규제 요청 ..... 51  
건의자 : 최호진 (세종특별자치시 소상공인협회, 리하모니음악학원 대표)
8. 지역 상권 활성화 정책 및 지역화폐 ..... 55  
건의자 : 이영선 (법무법인 세종로 대표변호사)



## 축 사

이 해 찬

세종특별자치시 국회의원



반갑습니다. 세종특별자치시 국회의원 이해찬입니다. 민주연구원 민생경제포럼의 세 번째 시간, 세종특별자치시 소상공인 경쟁력 강화를 위한 정책 토론회의 개최를 진심으로 축하드립니다. 뜻 깊은 자리를 마련해 주신 김민석 민주연구원장님과 전순옥 소상공인특별위원회 위원장님, 그리고 이춘희 세종특별자치시당 위원장님과 세종특별자치시당 관계자 여러분께 깊은 감사의 뜻을 전합니다.

민주당은 ‘평화·경제, 그리고 새로운 100년’을 2019년의 화두로 삼고, 민생 안정과 경제 활력을 역점 과제로 추진하고 있습니다. 이를 위해 현장을 찾아 국민의 목소리에 직접 귀를 기울이고 해결 방안을 모색하는 현장 중심의 정당으로 거듭나고 있습니다. 민주연구원이 진행하고 있는 민생경제포럼 역시 민생경제의 현장을 직접 찾아 정책적 대안을 도출하는 ‘민생 안정 지방활력 제고 프로그램’입니다.

특히 세종의 경우, 지속적인 도시개발과 생활권역 확대에 따라 전국 평균보다 빠르게 소상공인의 규모가 증대하는 한편 치열한 경쟁으로 인한 높은 폐업률도 함께 겪고 있기 때문에 지원 방향과 정도를 선정하는데 있어서 더욱 신중을 기해야 합니다. 지난 해 당정은 소상공인 생계형 적합업종 지정에 관한 특별법 제정, 청와대 자영업 비서관 신설, 상가임대차보호법 개정, 카드수수료 인하, 일자리 안정자금 확대 등 소상공인을 위한 다양한 지원 정책을 마련했습니다. 또한 자영업 성장 혁신 종합대책 발표를 통해 체계적이고 혁신적인 소상공인 및 자영업자 지원 체계의 구축을 천명하였습니다. 이러한 국가 차원의 지원책을 통해 세종시 소상공인의 경쟁력 강화를 모색하고 한편 세종시 맞춤형 현안 해결에도 소홀함이 없도록 민주당은 더욱 노력해 나갈 것입니다.

오늘 토론회는 더 풍요로운 소상인인, 더 번영하는 세종시를 향해 함께 내딛는 소중한 걸음이 될 것입니다. 기탄없이 자유로운 의견을 모아 주시기를 기대합니다. 저와 민주당은 여러분의 목소리를 늘 경청하고, 어려움을 해결해 나가는 일에 더욱 매진하도록 하겠습니다. 함께 해 주신 모든 분의 건승을 기원합니다. 감사합니다.

2019년 4월 24일

세종특별자치시 국회의원 **이해찬**



김민석  
민주연구원장

안녕하십니까? 민주연구원 원장 김민석입니다.

먼저 오늘 진행하는 ‘제4차 민생경제포럼, 세종특별자치시 소상공인 경쟁력 강화를 위한 정책 토론회’에 참석해주신 모든 분들께 감사 말씀을 드립니다. 아울러 해당 토론회를 위해 애써주신 소상공인특별위원회 전순옥 위원장님과 세종시당 이춘희 위원장님을 비롯한 시당 관계자 등 모든 분들께 감사 말씀 드립니다.

토론회 제목에서도 알 수 있듯이 오늘 세종시에서 진행되는 토론회는 민주연구원 민생경제포럼에서 진행하는 4번째 토론회로 앞선 토론회는 대구를 시작으로 하여 부산, 울산에서 진행되었습니다. 각 지역에서 진행된 토론회에서 다양한 의견들이 제기되었으며 이를 정책화하려고 노력하고 있습니다. 마찬가지로 금일 토론회에서 제기된 의견들도 잘 듣고 정책에 잘 반영될 수 있도록 하겠습니다.

우리의 행정 수도 세종시는 현재 완성된 도시가 아니라 만들어가는 도시입니다. 이에 따라 상권형성 및 활성화를 위해 정부를 비롯한 세종시 차원에서 다양한 노력이 이루어지고 있지만 가장 중요한 역할은 현장의 소상공인이 하고 있다고 할 수 있습니다. 즉, 지역경제의 핵심 주체는 소상공인으로 소상공인 경쟁력 강화가 결과적으로 지역경제 활성화의 원동력이 된다고 할 수 있습니다. 그런 의미에서 소상공인 여러분들께서 사업을 하시면서 느끼는 애로사항, 정책 건의사항 등 다양한 의견들을 잘 반영하는 것이 세종시 상권 활성화를 비롯하여 (지역) 경제 활성화를 위한 정책을 시행하는데 있어서 중요한 역할을 할 것으로 기대합니다.

오늘 토론회 주제와 관련하여 우리가 자주 언급하는 소상공인은 간단하게 서비스업 중심의 소상공인과 제조업 중심의 소공인을 결합한 용어라고 할 수 있습니다. 이러한 소상공인과 소공인 사업체 비율은 대략 9:1 정도로 소상공인의 대부분은 소상공인이라고 할 수 있습니다. 이러한 차이 등으로 인해서 소상공인이라는 의미가 소상공인 중심으로 인식되는 경우가 상대적으로 많다고 할 수 있습니다.

이와 함께 “도시형 소공인 지원을 위한 특별법”처럼 소공인을 위한 법이 따로 있을 정도로 소상공인의 역할과 소공인의 역할이 어느 정도 구분이 된다고 할 수 있습니다. 이는 결과적으로 소상공인과 소공인이 느끼는 애로사항 및 건의사항 등도 일정부분 차이가 날 수 있다는 점을 의미합니다.

이러한 차이점 등을 감안하여 민생경제포럼에서는 가급적 소상공인과 소공인의 목소리를 구분하여 듣고자 하며 오늘 토론회는 우선적으로 소상공인의 목소리를 듣는 자리로 구성하였습니다. 따라서 소공인의 목소리를 듣는 자리는 따로 마련할 예정입니다.

다시 한번 이 자리에 참석해주신 소상공인 및 관계자 여러분을 포함한 모든 분들께 감사 인사드리며, 오늘 토론회를 통해서 세종시 지역상권 활성화와 함께 소상공인을 위한 좋은 정책이 마련될 수 있도록 많은 관심을 부탁드립니다.

감사합니다.

2019년 4월 24일  
민주연구원장 김민석



**이 춘 희**

더불어민주당 세종특별자치시당위원장

안녕하십니까?

세종특별자치시당 위원장 이춘희입니다.

새봄, 새로운 시대, 새로운 세종시를 맞이하는 이때 우리 당의 정체성을 갖고 소상공인들의 아픔을 함께 나누는 토론회를 개최함에 감사드립니다.

우리 더불어민주당의 경제 목표인 공정한 시장경제, 함께하는 경제를 통해 포용과 통합, 번영의 사회를 만들어 가야 할 과제를 실천하기 위해 세종시에서 개최하는 소상공인담회가 큰 의의를 가질 것입니다.

우리 당과 정부는 더불어 잘사는 경제를 실현하기 위해 소득주도성장을 위한 일자리 경제, 활력이 넘치는 공정경제, 서민과 중산층을 위한 민생경제, 4차 산업혁명, 중소벤처가 주도하는 창업과 혁신성장을 국정과제로 삼고 전력을 다하고 있습니다. 당 대표께서도 우리 당의 당면목표는 민생경제라고 여러 차례 강조하셨습니다. 세종시도 예외일 수 없습니다. 지속적으로 인구가 유입되고 도시가 성장해가는 세종시민의 삶이 안정되고 삶의 질이 높아지기 위해 소상공인이 성공하고 함께하는 도시가 되기를 희망합니다.

세종시당이 소상공인특별위원회를 설치하고 시 집행부와 함께 소상공인에 대한 관심과 대책을 세워나가고자 하는 시점에 중앙당 소상공인특별위원회, 민주연구원과 함께 토론회를 개최하는 것은 뜻 깊은 일입니다. 전순옥 소상공인특별위원장님, 김민석 민주연구원장님 바쁘신 중에도 세종시에 대한 관심과 소상공인에 대한 애정으로 행사를 주최해 주심을 감사드립니다.

이번 소상공인 토론회를 통해 설명되는 정부와 세종시의 소상공인 정책과 현장에서 제안하는 소상공인들의 목소리가 서로 전달되어 새로운 민생경제 활력을 위한 마중물이 되기를 희망합니다.

거듭 토론회 주최를 위해 애써주신 소상공인특별위원회, 민주연구원과 중소벤처기업부 관계자, 세종시청 관계자 분들께 감사드립니다.

2019년 4월 24일

더불어민주당 세종특별자치시당위원장 **이춘희**



## 인사말

전 순 옥

더불어민주당 소상공인특별위원회 위원장



소상공인 여러분, 정말 반갑습니다.

여러분의 길동무 전순옥입니다.

오늘 저희 더불어민주당 소상공인특별위원회가 세종 지역 소상공인의 경쟁력 강화와 활로 모색을 위한 정책토론회를 민주연구원 민생경제포럼과 우리 세종특별자치시당과 함께 개최하게 된 것을 큰 영광으로 생각합니다.

특히 존경하는 이해찬 당대표님과 세종특별자치시당 이춘희 위원장님을 비롯한 당직자들의 전폭적인 협조에 감사드리며, 지난 6개월 동안 함께 전국투어를 해주신 우리 민주연구원의 김민석 원장님과 실무진에도 진심으로 감사드립니다. 또 이 자리에 함께해주신 세종특별자치시의 소상공인 여러분께도 감사드립니다.

올해 저희 더불어민주당은 현장의 목소리를 청취하고 의견을 수렴하여 국민이 체감하는 민생 대책과 경제 정책을 만드는 일에 총력을 기울이고 있습니다. 특히 이해찬 당대표님께서 민생연석회의를 설치하고, 최고위원회도 현장에서 개최하는 등 현장 중심의 민생행보를 강조하고 계십니다. 저희 소상공인특별위원회와 민주연구원도 그 뜻을 받들어 올해 1월부터 대구, 부산, 울산, 광주 등 각 지역을 순회하고 있습니다.

세종특별자치시는 다른 도시들이 수십년에 걸쳐 형성된 것과 달리 신도시이기 때문에 아직 많은 소상공인이 활동하고 있지는 않습니다. 그러나, 지역 거주자들의 역내 소비지출이 많지 않아 지역경제 활성화가 중요한 과제로 떠오르고 있습니다.

오늘 이 토론회를 통해서 대한민국의 중심도시인 세종행정복합특별시의 맞춤형 소상공인 지원 정책 방안을 마련할 수 있도록 여러분의 기탄없는 고견을 기대하며 저희는 그것을 잘 받들고자 합니다.

소상공인 여러분, 작년 12월 우리 문재인 정부는 대한민국 역사상 최초로 소상공인 자영업자를 당당한 경제주체로 인정했습니다.

또 소상공인기본법 제정, 생애주기별 맞춤형 지원, 상권 르네상스 프로젝트 추진, 소공인 복합지원센터 건립, 공영홈쇼핑 소상공인 특화방송 코너 신설, 자영업 수출 컨소시엄, 소상공인 자영업 전용상품권 발행, 상가임대차 보호 범위 확대, 가맹점 본사간의 분쟁조정협의회 광역지자체 단위 설치, 노란우산 공제 확대, 1인 자영업자 4대보험 지원 기반 마련, 소상공인 자영업 정책연구기관 설립 등 소상공인 자영업자 종합대책을 수립하고 실행 준비를 하고 있습니다.

우리 더불어민주당 소상공인특별위원회는 소상공인 대책이 보다 실효성 있게 입안되고 시행될 수 있도록 지속적으로 당과 정부에 아이디어를 제공하고 정책적 방향을 제시하면서 현장의 목소리를 전달하는 진정한 소상공인의 대변자가 되도록 더욱 노력할 것입니다.

또한 여전히 산적해 있는 우리 소상공인 현안 해결을 위해 지속적으로 앞장설 것입니다.

소상공인의 소득증대와 삶의 질 향상을 위해 함께 손잡고 한발 한발 나아가겠습니다.

여러분 지속적인 성원과 관심 부탁드립니다.

감사합니다.

2019년 4월 24일

더불어민주당 소상공인특별위원회 위원장 **전순옥**

# 1

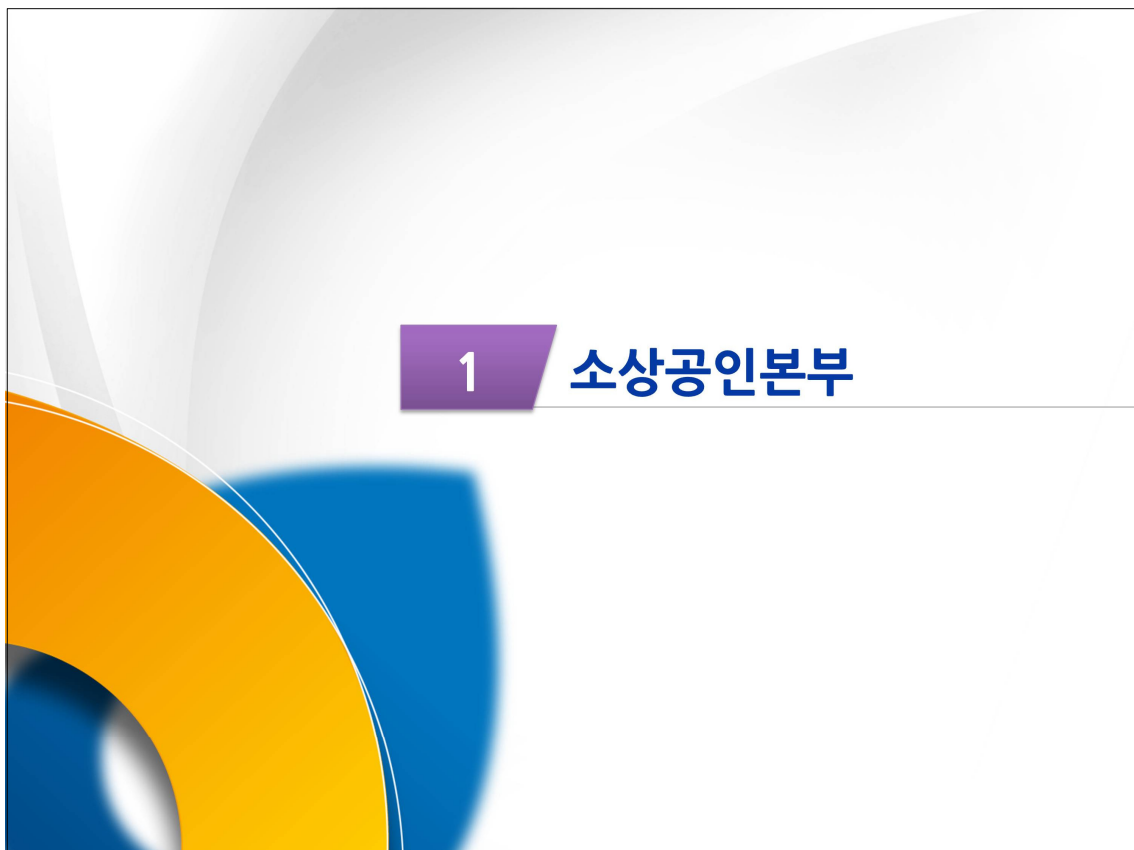
---

## 중소벤처기업부 정책 발표

발표자 : 임준민 (소상공인시장진흥공단 소상공인본부 본부장)







## 01 소상공인협업활성화

소상공인시장진흥공단

### 소상공인 간 협업 및 공동사업 지원을 통한 소상공인의 경쟁력 제고 및 협동조합의 성장 촉진



대상

- 일반형: 소상공인 5인 이상(조합원의 50% 이상이 소상공인)
- 선도형: 조합원 20인 이상(조합원의 80% 이상이 소상공인)
- 체인형
  - 조합원(또는 프랜차이즈가맹점) 10인 이상 (조합원의 80% 이상이 소상공인)
  - 3개 이상의 소상공인협동조합\*으로 구성된 협동조합연합회 (조합원의 80% 이상이 소상공인)



규모

- 300여개 소상공인협동조합 지원



내용

- 협동조합의 협업사업을 추진하는데 직접적으로 필요한 제반비용을 지원

\* 공동분야개발, 브랜드, 마케팅, 네트워크 자부담 20%, 공동장비 자부담 30%  
\* 부가가치세(VAT)는 조합이 별도 부담



## 02 소상공인협업아카데미

### 협동조합 및 협업 관련 맞춤형 서비스 개발·제공을 통한 준비된 협동조합 설립과 내실 있는 운영 및 소상공인 협업문화 조성에 기여



지원대상

- (예비)일반협동조합, 소상공인협업체



지원내용

- 협업정보제공, 맞춤 교육 및 컨설팅 등 지원

구분	내용
공통	협업정보제공, 협업프로젝트동아리 활동지원, 협업네트워크지원 (교육) 찾아가는 교육, 집체교육, 사업담당자 교육 등 맞춤교육
특화	(컨설팅) 협동조합 생애주기별(설립~퇴로) 맞춤 컨설팅 지원 (인큐베이팅) 협동조합 설립, 혁신성장 인큐베이팅 프로그램 지원 (기타) 협동조합 및 협업 활성화를 위한 특화사업



### 03 나들가게 육성

소상공인시장진흥공단

동네 슈퍼마켓의 경쟁력 제고 위해  
나들가게 신규 개점, 점포운영 개선, 공동마케팅 등 맞춤형 지원



대상

- 나들가게 POS 프로그램 설치를 위한 POS 기기 보유 점포
- 점포 총면적 165㎡ 미만인 음식료품 위주 종합 소매업 점포(슈퍼마켓)  
\* 점포면적: 화장실, 주차장 등 공용면적을 제외한 매장 면적



규모

- 1,600개 점포  
\* 선도지역: 13개 지자체 600개 점포 / 점포경영지원 1,000개 점포



내용

- 신규개점 지원: POS 프로그램 설치 및 교육, 인증 엠블럼 설치
- 점포경영 지원: 점포경영개선(상품진열, POS 활용교육 등), 공동세일전 개최 시 마케팅 비용 지원, 나들가게 POS를 통한 온라인 상품 주문
- 점포컨설팅: 경영 노하우 전수, 점포 환경개선 등 점포 맞춤형 지도
- 나들가게육성 선도지역: 선정 지자체에서 실시하는 모델숍 육성, 점포 시설 및 경영개선 등 각종 사업 참여 기회 제공



### 04 중소유통 협업화

소상공인시장진흥공단

동네 슈퍼마켓의 자생력 제고 위해  
동네슈퍼 협업화 및 배송체계 혁신 지원



대상

- (협업화) 동네슈퍼 관련 전국 협의회 (전국) 및 중소유통단체 (지역)  
\* 전국단위: 동네슈퍼·협동조합으로 구성된 협의회, 지역단위: 참여점포 30~50개로 구성



규모

- (협업화) 1개 협의회 내외 (전국), 10개 물류센터 내외 (지역)
- (배송체계) 10개 물류센터 내외



내용

- 협동조합 중심의 동네슈퍼 협업화 지원을 통해 공동구매를 활성화하여 동네슈퍼의 상품구매력 강화 및 경영수준 향상 제고
- 지역단위 슈퍼조합을 중심으로 본부 기능 구축을 지원하고, 물류센터 배송체계 구축 지원사업과 병행하여 참여점포의 본부 매입 확대 추진

## 05 이익공유형 프랜차이즈 육성

소상공인시장진흥공단

### 가맹 본부 - 가맹점 간 상생발전 기반 마련을 위한 이익공유형 프랜차이즈 육성 모델 다각화 및 제도화



대상

- 정보공개서 등록 후 가맹사업을 운영하고 있는 가맹본부
- \* 신청은 브랜드 별로 진행, 한 가맹본부가 여러 브랜드 신청 가능, 서비스 및 도소매업 육성을 위한 가점제 운영, 일자리 안정자금수혜업체가점제 운영



규모

- 10개 업체 (업체당 최대 1억원 지원, 자부담 10%)



내용

- 가맹본부에 대하여 프랜차이즈 시스템 구축, 브랜드 및 디자인 개발, IT 환경 구축 등을 위한 비용 지원
- 우수사례 발굴 및 홍보를 위한 프랜차이즈 홍보부스 지원, 언론사대상 기획홍보 등 지원

## 06 소상공인 불공정거래 피해상담 지원

소상공인시장진흥공단

### 불공정 거래로 피해나 경영상 애로를 겪는 소상공인들을 대상으로 권익보호 및 피해대응력 제고를 위한 상담 지원



대상

- 불공정거래로 인하여 피해를 입은 소상공인



규모

- 전국 59개 불공정거래 피해상담센터 운영(지역센터)
- \* 전화 · 우편 · 방문을 통한 연중 상담신청 가능

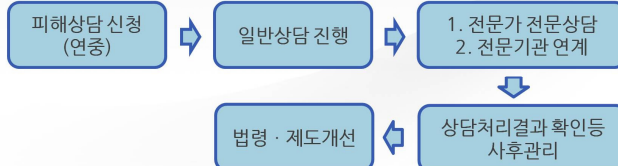


내용

- 일반상담 후 전문가상담 서비스
- 변호사, 가맹거래사 등 불공정거래 전문가들의 유형별 1:1 지원
- 피해 예방교육 실시 및 법령제도개선 추진



지원절차





## 07 소공인 특화지원센터 설치·운영

소상공인시장진흥공단

소공인 집적지구 내 소공인특화지원센터 설치·운영을 통해  
업종·지역별 특성을 고려한 센터별 맞춤형 현장 서비스 지원



- 전국 35개 소공인특화지원센터 운영
- \* 기존센터 34곳, 광역센터 1곳



- 소공인 (상시근로자 10인 미만의 제조업자)
- \* 소상공인시장진흥공단 홈페이지 ([www.semso.or.kr](http://www.semso.or.kr))에서 지역, 업종 확인 가능
- \*\* 소공인이란 ① 노동집약도가 높고 ② 숙련기술을 기반으로 하며 ③ 일정지역에 집적하는 특성이 있는 제조업체를 의미



- 특화지원센터 설치·운영에 필요한 총사업비 전액 지원
- \* 정부 100%보조, 일부 센터 사업의 경우 자부담 발생 가능



- 특화교육: 정보교류, 경영·기술 역량배양 등을 위한 교육사업
- 컨설팅: 경영애로 및 판매촉진(상품기획등) 전문컨설팅
- 공동사업, 판로개척등: 문화·예술 협업을 통한 디자인 개선, 공동 구매·판로 등의 협업 네트워크 구축사업등 지역·업종을 고려한 자율사업 프로그램

## 08 소공인 집적지구 공동인프라 구축

소상공인시장진흥공단

소공인 집적지 내 소인의 조직화·협업화 유도 및 경쟁력 제고를 위한  
공동전시장, 공동정비실 등의 공동인프라 구축 지원



- 5개 공동인프라



- 동일업종 소공인이읍·면·동 단위로 행정구역별 기준을 충족하는 지역
- \* 특별광역시 內 읍·면·동: 50인 이상(업체 수), 시(특별자치시·도 포함) 內 읍·면·동: 40인 이상(업체 수), 군 內 읍·면: 20인 이상(업체 수)



- 공동인프라 시설·장비 구축비용의 최대 2/3 지원(15억원 내외)

### 집적지구 지정

지정요건이 충족된 집적 지구에 대해 명칭, 지정 목적, 활성화 계획 등 고시

### 우대 지원

집적지구 내 소공인에게 금융, 특화사업 등 우대 지원

### 인프라 구축

인프라 구축비의 2/3 범위 내에서 지원하며, 시설구축비, 장비구축비(매입) 등 지원

## 09 소상공인 제품 판매촉진 지원

소상공인시장진흥공단

숙련 기술 및 잠재력 있는 소상공인을 발굴·선정하여  
판로개척을 위한 맞춤형 현장 서비스 지원



규모

- 250개사 내외



대상

- 소공인 (상시근로자 10인 미만의 제조업자)



지원

- 소공인이 30백만원 한도 내에서 필요한 항목을 자율선택하여 지원(보조금 80%, 자부담 20% 매칭)

지원항목	지원내용	지원한도
온라인오프라인물입점	국내외 온라인 및 오프라인물 신규 입점비 지원	5백만원
전시회참가	국내외 전시·박람회 참가비 (부스임차료, 장치비 등)	10백만원
뉴미디어마케팅	SNS, 바이럴마케팅 등 뉴미디어 마케팅 소요비용	5백만원
홍보영상 제작	기업제품 홍보동영상 제작비용 지원	10백만원
TV방송광고	홈쇼핑(SB 광고), 방송광고 영상, 송출비 등 지원	5백만원
디자인 개발	카드로그(종이/전자), 포장, 제품, 상품페이지 디자인	5백만원
인증획득	KC 인증, 해외규격인증 획득에 소요되는 비용	5백만원
교육·컨설팅	무역교육, 국내외 시장조사, 국내외 판로개척 컨설팅	5백만원
해외배송	EMS, K-packet, 항공특송, 배송 대행비 등	5백만원

## 10 소상공인 제품·기술 가치향상 지원

소상공인시장진흥공단

소공인이 보유한 제품·기술 개발(개선) 지원을 통해  
소공인의 기술경쟁력 및 부가가치 향상 기반 마련 지원



규모

- 65개사 내외



대상

- 소공인 (상시근로자 10인 미만의 제조업자)



내용

- 소공인의 과제 개발에 필요한 제반비용 지원
  - (금액) 업체당 최대 50백만원
  - (조건) 정부 지원 80%, 자부담 20% (현금 10% 이상 + 현물 10% 이상)



분야

- 기술혁신: 원천기술 확보, 신제품 개발, 지식재산권 확보 등 혁신적인 개선을 통한 기술혁신 지원
- 제품혁신: 신제품개발, 보유제품 품질향상 등을 추진하여 매출액 신장, 시장점유율을 제고할 수 있도록 제품경쟁력 강화
- 디지털 접목 공정혁신: 수작업 위주 공정에서 IOT 등 디지털 기술 접목을 통해 부분 자동화, 스마트재고관리 등 생산성 향상

## 11 소공인 복합지원센터 구축

소상공인시장진흥공단

소공인 입주부터, 제품개발, 전시판매 등 도심제조업 경쟁력 제고를 위한  
**소공인 원스톱 지원시스템 구축 지원**



규모

- 2개 센터 이내



대상

- 소공인 집적지구 또는 집적지구로부터 1km 내외 지역으로, 대지면적 1,000㎡ 이상의 유희공간을 보유한 지자체
- \* 특별광역시 內 읍·면·동 : 50인 이상(업체수), 시(특별자치시·도 포함) 內 읍·면·동 : 40인 이상(업체수), 군 內 읍·면 : 20인 이상(업체수)



내용

- 복합지원센터 공간 조성 및 운영에 소요되는 비용 (50억원 이내)



- 입주지원 : 숙련 소공인, 공정별 소공인 등 사업자 입주
- 공동인프라 : 첨단장비 및 신기술 활용 공정개선 장비 지원
- 기술지원 : 기술 세미나 개최, 숙련기술 교육 등
- 판로지원 : 우수 제품 판로개척을 위한 전시판매장 조성
- \* 공간구성(안) : 지하(주차장), 1~3층(제품 전시·판매장), 4~5층(스마트 제조공간), 6~7층(공동장비실, 교육장, 소공인 입주공간 등)

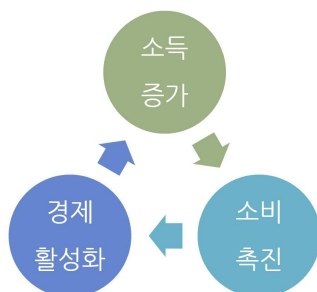
## 12 최저임금 인상과 소상공인

소상공인시장진흥공단

가처분소득 증진을 통한 소비촉진 및 내수경제 활성화  
**소득주도성장 정책의 핵심, 최저임금 인상**



최저임금 인상



- (개념) 저임금 노동자의 근로소득 향상으로 삶의 질 개선, 서민경제 향상 등을 목표로 하는 소득주도성장 정책의 수단 중 하나
- \* 인상내용: ('17년) 6,470원 → ('18년) 7,530원, 16.4% 인상 → ('19년) 8,350원, 10.9% 인상
- (이슈) 내수부진, 과당경쟁 등의 어려운 경제 여건에서 최저임금의 급격한 인상속도를 감당하지 못하는 소상공인도 존재
- (지원대책) 일자리안정자금, 사회보험료 및 근로장려금(EITC) 지원으로 영세한 소상공인 경영 부담을 완화하고 노동자 고용불안 해소

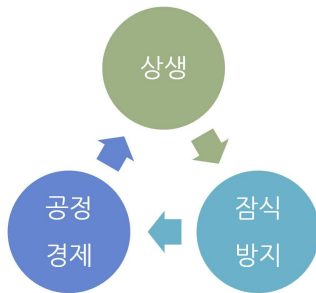
구분	주요내용
인건비	- 일자리안정자금 지원 * '19년은 5인 미만 사업장에 대해 지원 확대 예정(13→15만원) - 고용연장지원금 지원기간 3년 연장 및 지원금액 상향('17, 18 → '20, 30만원)
사회 보험료	- 두루누리(국민연금, 고용보험) 지원사업 확대 * 최대지원율 : (1~4인 사업장) 90%, (5~9인) 80% - 건강보험료 경감, 고용보험료 지원 등
근로장려금	- 근로장려금(EITC) 소득·재산기준 완화

## 13 생계형 적합업종 지정

소상공인시장진흥공단

대기업과 중견기업의 무분별한 진출을 제한하여  
소상공인의 생존권 보호 및 자생력 강화

### 생계형 적합업종 지정



- (개념) 소상공인과 밀접한 업종 및 품목을 지정하고 대기업 등의 진출을 제한하여 법적으로 보호, 대기업과 소상공인의 상생으로 공정경쟁환경 조성
  - \* 소상공인 생계형 적합업종 지정에 관한 특별법 제정(시행: '18.12.13)
- (지원계획) 업종별 전문가, 관련분야 전문 연구원 등이 업종별 경쟁력을 진단, 핵심 및 공동사업과제 발굴·기획으로 자생력 제고('19년 25개 과제 발굴 목표)

<참고> 생계형 적합업종 신청 및 지정 절차

신청	추천	지정·고시
소상공인 단체 (소상공인 구성 비율 30%)	동반성장위원회	중소벤처기업부 심의위원회

※ 심의기준: 업종내 소상공인 비율, 무급가족종사자 수, 평균급여 등 고려하여 적합업종으로 지정

## 14 혁신적 결제방식 도입

소상공인시장진흥공단

소상공인 카드 결제 수수료 부담 완화를 위한  
제로페이 서비스 출시

### 제로페이 서비스

#### 민간회사의 간편 결제 앱으로 결제

- 소상공인 간편 결제를 이용하기 위해 별도로 어플리케이션을 내려 받을 필요가 없습니다. 소비자는 기존에 출시된 민간회사의 간편 결제 앱을 이용하면 됩니다.

#### ▶ 참여사업자

- |  |  |
|--|--|
| <ul style="list-style-type: none"> <li>· 경남은행 (무우뱅크)</li> <li>· 광주은행 (뱅크페이 공동앱)</li> <li>· KB국민은행 (리브)</li> <li>· 카카오뱅크 (i-ON뱅크계인)</li> <li>· 농협은행 (농협뱅크)</li> <li>· 농·축협 (농협뱅크)</li> <li>· 대구은행 (아이뱅크)</li> <li>· 부산은행 (뱅크)</li> <li>· 한국산업은행 (뱅크페이 공동앱)</li> <li>· 새마을금고중앙회 (뱅크페이 공동앱)</li> <li>· 수협은행 (퍼트뱅크계인)</li> <li>· 신한은행 (신한SQL)</li> <li>· 신한금융그룹 (뱅크페이 공동앱)</li> <li>· 우리은행 (우리뱅크계인)</li> <li>· 우정사업본부 (뱅크페이 공동앱)</li> <li>· 전북은행 (뱅크페이 공동앱)</li> <li>· 케이뱅크은행 (케이뱅크)</li> <li>· KEB하나은행 (뱅크페이 공동앱)</li> <li>· SC제일은행 (뱅크페이 공동앱)</li> </ul> | <ul style="list-style-type: none"> <li>· 제주은행(뱅크페이 공동앱)</li> <li>· 광익사이버유니캐이션즈 (아-뱅크)</li> <li>· 네이버페이 (네이버뱅크)</li> <li>· 신세계이엔씨(SSGPAY)</li> <li>· NHN페이코 (PAYCO)</li> <li>· 인스타페이 (인스타페이)</li> <li>· 쿠팡 (뱅크페이)</li> <li>· 하나카드 (하나뱅크)</li> <li>· 한국스마트카드 (모바일뱅크)</li> <li>· 한국정보통신 (Easy페이)</li> </ul> |
|--|--|

\* 참여사업자는 변경될 수 있습니다.

- (개념) 스마트폰 앱 활용, 구매자(소비자) 계좌에서 판매자(소상공인) 계좌로 거래금액을 이체하는 직거래 결제 시스템

<참고> 제로페이 결제 방식



zero Pay  
제로페이

- (소상공인 혜택) 제로페이를로 판매한 매출의 결제 수수료를 0%대로 적용하여 경영 부담 완화, 최저임금 인상 등의 어려움 일부 해소
  - \* 연매출 8억 이하 0% (소상공인의 91.7%) / 12억 이하 0.3% / 12억 초과 0.5%
- (소비자 혜택) 소득공제 우대혜택(40%, '19년 적용)
- (추가지원) 제로페이를 사용자 확대를 위한 공동 마케팅 추진
  - \* 공공시설 이용료 할인, 제로페이를 연계 각종 이벤트 할인행사 실시, 포인트 제도 도입 등

## 15 백년가게 육성

소상공인시장진흥공단

성장잠재력이 높은 소상공인(소기업)을 발굴하여  
백 년 이상 존속 · 성장할 수 있도록 지원



대상

- 도소매·음식업종 중 30년 이상 사업을 운영해오고 있는 소상공인·소기업



규모

- 전국 200개소 내외



내용

- 경영역량 강화 교육, 컨설팅
- 금융지원(전용자금 편성, 금리우대)
- 홍보(현판제공, 온·오프라인 통합홍보) 등

## 16 소상공인 제품 홈쇼핑 입점 지원

소상공인시장진흥공단

우수 소상공인 제품의 홈쇼핑 입점을 통해  
소상공인의 판로 다변화를 지원



대상

- 「소상공인 지원 및 보호에 관한 법률」 제2조에 의한 소상공인



규모

- 500개 업체 내외(업체당 15백만원 내외)



내용

- 상품화 컨설팅(상품기획, 멘토링 등)
- 홈쇼핑 입점 지원, 기획전(우수제품군 상품전) 개최
- 1인 방송 커머스 활용 제품 판매 등





# 2

---

## 세종시 정책 발표

발표자 : 권영석 (세종특별자치시 경제정책과장)









시민주권 특별자치시 행정수도 세종

---

# 세종시 소상공인 지원 정책

---

2019. 4. 24.



**세종특별자치시**  
**[경제정책과]**

## **목 차**

### **I. 소상공인 현황**

### **II. 소상공인 실태 및 문제점**

### **III. 정책 추진방향**

### **IV. 정책 추진과제**

- 1. 소상공인 성장 역량 강화**
- 2. 경영안정 도모 및 자생력 강화**
- 3. 사회안전망 구축 및 복지 확대**

### **V. 향후 정책방향**

### **VI. 정책 제언**

## I. 소상공인 현황

### ◇ 소상공인 사업체수와 종사자는 전국에 비해 지속적 증가 추세

- (전국) 국내 소상공인 사업체수는 313만개('15년 대비 1.7% 증가), 종사자수는 620만명('15년 대비 2.2% 증가)으로 나타남('16년말 기준)
- (세종) 지속적인 도시개발과 생활권역 확대로 관내 소상공인 사업체수는 8.8천개('15년 대비 12.6% 증가), 종사자수는 18천명('15년 대비 10.3% 증가)으로 전국 증가율보다 높은 추세임('16년말 기준)

(단위 : 개, 명, %)

구분	2012년	2013년		2014년		2015년		2016년	
			증감		증감		증감		증감
전국 사업체	2,918,595	2,962,367	1.5	3,063,001	3.4	3,084,376	0.7	3,137,700	1.7
전국 종사자	5,677,013	5,777,765	1.8	6,046,357	4.6	6,065,560	0.3	6,202,033	2.2
세종 사업체	5,219	5,770	10.6	6,958	20.6	7,824	12.4	8,822	12.6
세종 종사자	10,213	11,478	12.4	14,651	27.6	16,632	13.5	18,343	10.3

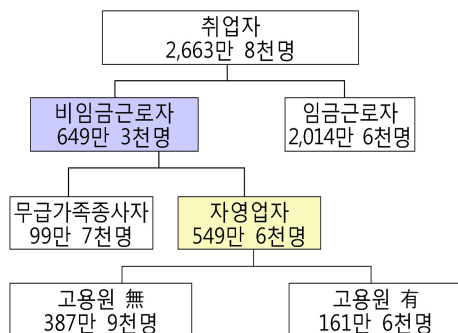
< 출처 : 중소벤처기업부 통계 DB >

### ◇ 자영업자 수는 전국에 비해 낮은 비중을 차지

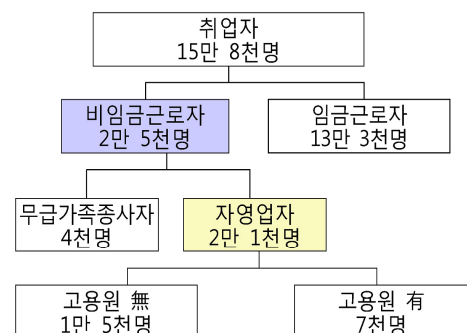
- (전국) 자영업자는 549만명으로 취업자 2,663만명 중 20.6%이며, 무급가족종사자를 포함할 경우 649만명으로 취업자의 24.4%를 차지
- (세종) 정부부처, 국책연구기관 등 이전에 따른 임금근로자 증가로 자영업자는 취업자 15만명 중 2만 1천명(13.3%)으로 전국에 비해 낮음

[자영업자는 1인 자영자(고용원 無) + 고용원이 있는 자영자(OECD는 무급가족종사자 포함)]

【 전국 】



【 세종 】



< 출처 : 통계청 경제활동인구조사(2018.12) >

### ◇ 업종별은 도·소매업과 음식·숙박업이 주로 차지

- (전국) 일반적으로 소상공인의 비중이 높은 도·소매업(28.2%), 음식·숙박업(20.1%) 비중이 48.3%를 차지('16년말 기준)
- (세종) 도·소매업(24.2%)과 음식·숙박업(25.8%) 비중이 50%를 차지, 지속적인 상업시설 분양 등으로 타 업종보다 증가율이 높음('16년말 기준)

(단위 : 개, %)

구분	2012년	2013년		2014년		2015년		2016년	
			증감		증감		증감		증감
계	5,219	5,770		6,958		7,824		8,822	
도·소매업	1,369	1,436	4.9	1,735	20.8	1,902	9.6	2,135	12.3
음식·숙박업	1,434	1,493	4.1	1,715	14.9	1,981	15.5	2,275	14.8
제조업	448	492	9.8	611	24.2	677	10.8	685	1.2
기타(16개업종)	1,968	2,349	19.4	2,897	23.3	3,264	12.7	3,727	14.2

< 출처 : 중소벤처기업부 통계 DB >

### ◇ 사업자 성별은 전국에 비해 여성사업자 비중이 높음

- (전국) '12년도 이후 남성사업자가 지속적으로 59% 이상을 차지하고 있으며, '16년도에는 남성 59.2%, 여성 40.8%로 나타남
- (세종) '14년도 이후 남성사업자 비중이 지속적으로 줄고 있으며, '16년도에는 남성 55.8%, 여성 44.2%로 나타남

(단위 : 개, %)

구분		2012년		2013년		2014년		2015년		2016년	
			비중		비중		비중		비중		비중
전국	남자	1,729,859	59.3	1,751,087	59.1	1,817,324	59.3	1,833,632	59.4	1,856,369	59.2
	여자	1,188,736	40.7	1,211,280	40.9	1,245,677	40.7	1,250,744	40.6	1,281,331	40.8
세종	남자	2,977	57.0	3,327	57.7	4,032	57.9	4,492	57.4	4,923	55.8
	여자	2,242	43.0	2,443	42.3	2,926	42.1	3,332	42.6	3,899	44.2

< 출처 : 중소벤처기업부 통계 DB >

### ◇ 전국 월 평균매출액은 상승한 반면, 세종시는 하락

- (전국) '16년 월평균 매출액은 17,012천원으로 전년 16,404천원 대비 608천원(3.7%) 상승
- (세종) '16년 월평균 매출액은 16,682천원으로 전년 17,253천원 대비 571천원(3.3%) 하락

구분	2015년도			2016년도		
	소상공인	연 매출액	월평균매출액	소상공인	연매출액	월평균매출액
전국	3,084,376개	6,071,300억원	16,404천원	3,137,700개	6,405,209억원	17,012천원
세종	7,824개	16,198억원	17,253천원	8,822개	17,660억원	16,682천원

< 출처 : 중소벤처기업부 통계 DB >

### ◇ 창·폐업률은 전국과 비교해 모두 높은 수준

- (전국) 국내 10인미만 소상공인의 창업률은 15.9%, 폐업률은 11.5%로 나타남('16년말 기준)
- (세종) 관내 10인미만 소상공인의 창업률은 26.6%, 폐업률은 11.9%로 전국보다 창·폐업률 모두 높은 것으로 나타남('16년말 기준)

< 산업별(10인 미만) 창업률 >



< 산업별(10인 미만) 폐업률 >



(단위 : 개, %)

구분	2013년		2014년		2015년		2016년	
	창업	폐업	창업	폐업	창업	폐업	창업	폐업
전국	725,698 (14.4)	649,205 (12.9)	817,643 (15.8)	765,445 (14.8)	789,724 (15.3)	628,024 (12.2)	851,371 (15.9)	613,959 (11.5)
세종	2,197 (20.4)	1,410 (13.1)	3,740 (27.9)	1,829 (13.6)	4,689 (28.4)	2,055 (12.4)	5,254 (26.6)	2,353 (11.9)

< 출처 : 통계청 기업생멸행정통계 >

## II. 소상공인 실태 및 문제점

### □ 대 내

- 자영업자 비중은 24.4%('18년)로 주요 선진국에 비해 매우 높은 수준
  - 자영업자 비중(%,'17년):(영) 15.4 (일) 10.4 (독) 10.2 (미) 6.3
- 저성장 장기화, 내수부진으로 소상공인 체감경기는 지속 하락추세
  - 경제성장률 : '17년 3.1% → '18년 2.7% → '19년 2.6%(IMF 전망)
  - 소상공인 체감경기지수(기준치 100) : '12년 89.8 → '18년 62.1(27.7p 감소)
- 최저임금 인상, 금융비용 가중 등 경영비용 증가에 따른 부담 심화
  - 인건비·임차료 등 비용부담 증가, 기준금리 인상(1.50%→1.75%)
  - 도소매·음식점업 대출 역대 최대증가율 기록('17년 대비 10.7%↑/대출잔액 200조원)

### □ 세종시

- 행정중심도시라는 특성 상 전국에 비해 자영업자 비중은 낮은 수준
  - 비임금근로자(자영업자) 25천명 15.8%('18년 전국 대비 8.6%↓)
- 지속적인 생활권역 조성 및 인구유입에 따른 창업활동 활발
  - 산업별(10인 미만) 창업률 26.6%('16년 전국 대비 10.7%↑)
- 진입장벽이 낮은 생계형 업종 중심의 과잉경쟁으로 폐업률이 높은 수준
  - 산업별(10인 미만) 폐업률 11.9%('16년 전국 대비 0.4%↑)
- 대형유통기업 확대, 상업용지 공급 과잉 등으로 상가 공실 문제 대두
  - '19년 현재, 대규모점포 5개소('12년 대비 4개↑), SSM 23개소('12년 대비 22개↑)
  - '18년 4분기 현재, 상가(중대형) 공실율 14.3%(전국 평균 10.8% 대비 3.5%↑)

### Ⅲ. 정책 추진방향

비전

성장 · 발전하는 소상공인, 함께 잘사는 소상공인



#### < 추진전략 및 과제 >

##### 추진전략

##### 추진과제

① 소상공인 성장  
역량 강화

- 소상공인지원 세종센터 유치
- 문화관광형 시장 육성
- 전통시장 경영혁신 및 활성화
- 지역민방을 통한 전통시장 홍보

② 경영안정 도모  
및 자생력 강화

- 소상공인 자금 지원 확대
- 제로페이 가맹점 확보 및 이용 활성화
- 착한가격업소 지정 확대
- 전통시장 주차환경 개선

③ 사회안전망 구축  
및 복지확대

- 소상공인 노란우산공제 희망장려금 지원
- 전통시장 화재알림시설 설치

## IV. 정책 추진과제

### 1 소상공인 성장 역량 강화

#### ① 소상공인지원 세종센터 유치

◇ 그간 소상공인지원 공주센터 이용에 따른 불편 해소 및 우리시 소상공인의 경영안정을 위한 맞춤형 컨설팅 등 서비스 제공

#### □ 사업개요

- 설치장소 : 미정(신도심 내 공유재산 유희공간 파악 중)
  - ※ 소상공인시장진흥공단 요청 사항 : ¹) 신도심 장소 제공 ²) 30평 이상 규모 ³) 임대료가 저렴하고 5년 이상 안정적 운영 가능한 곳 4) 교통수단 이용이 편리한 곳
- 조직규모 : 센터장 포함 3~5명 이내
- 주요기능 : 소상공인 창업·경영지원, 상담, 교육, 경영 컨설팅 등
- 예산액 : 52,000천원(소상공인시장진흥공단 자체 예산)

#### □ 추진계획

- '19년도 하반기 개소 목표로 설치장소, 입주기간 등 소진공과 긴밀 협의

#### 그간 추진경과

- 중소벤처기업부, 소상공인시장진흥공단에 세종센터 유치 필요성 피력 및 '19년 설치 건의('18.1월~5월)
- 소상공인시장진흥공단 '19년 예산 확보('18.12월)
- 신도심 유희공간 추천 및 협의 지속

구분	장소 추천	소진공 의견	비 고
'19.3.7.	어진동 복컴(145㎡)	리모델링 소요 비용 과다로 입주 곤란	소진공 기획조정실장 등 3명
'19.3.13.	산학연클러스터지원센터 - 집현리 소재(119.5㎡)	상인 접근성 불편 및 주변 상권이 없어 입주 곤란	소진공 대전충청지역본부장 등 4명



## 2 문화관광형시장 육성

◇ 전의초수·베어트리파크 등 문화관광자원을 연계한 전통시장 육성

### □ 사업개요

○ 사업대상 : 전의 왕의물시장

○ 사업내용

사업명	추진계획(2년차)	비고
① 상인회 조직력 강화	상인 사물놀이패 동아리 운영(18회), 음악동아리 (음악과 치유) 운영(18회), 행복 전의 장터 상인의 날(9회)	
② 대표음식 개발 등	브랜드메뉴판 개선, 스토리보드 등	
③ 홍보마케팅	블로그·SNS 운영, 홍보 미디어·책자 등 제작, 사진 전시	
④ 음식문화복합공간조성	특화음식판매장(한국관, 아시아관)·고객체험관 조성 (컨테이너 6동), 고객 쉼터(정자) 설치 등	
⑤ 주말장터 운영	주말 상설 장터 운영(매대 제작, 규약수립 등) 등	
⑥ 고객문화체험교실	고객 체험 프로그램 운영(전통주 제조, 궁중한복체험 등)	
⑦ 전의왕의물 페스티벌	왕의 물을 주제로 세종 왕의 물 축제와 연계 추진	

○ 사업기간 : '18.7.~'20.2.(20개월) / (2년차) '19.3.~'20.2.(12개월)

○ 추진방식 : 소상공인시장진흥공단 위탁사업

○ 예산액 : 총 860백만원(국 430, 시 430) / (2년차) 500백만원

### □ 추진계획

○ 사업추진협의회\* 정기 개최(월1회)로 원활한 사업 추진상황 점검

\* 총 7명 : 시청 1(위원장), 지방청 1, 공단 2, 시장상인회 1, 외부전문가 2

### ③ 전통시장 경영혁신 및 활성화

◇ 전문인력(시장매니저) 고용 지원을 통한 상인회 조직력 강화 및 맞춤형 마케팅 지원을 통한 고객확보 및 매출증대 도모

#### □ 시장 매니저 지원

- 지원대상 : 금남대평시장, 세종전통시장(조치원 상인회) 각 1명
- 지원내용 : 시장 전문매니저 인건비 지원
- 사업기간 : '19. 1.~'19. 12.
- 예 산 액 : 12,240천원(시비)

#### □ 공동마케팅 지원

- 지원대상 : 금남대평시장, 부강전통시장
- 지원내용
  - 고객 확대유치를 위한 경품행사 및 공연
  - 전통시장 체험활동, 각종 콘테스트, 패션쇼 등 이벤트 사업
  - 기타 행사 추진 관련 홍보성 사업 등
  - 시장 자율마케팅 사업 : 선택 사업
  - 이벤트, 홍보사업, 세부 특화사업 등
- 사업기간 : '19. 4.~'19. 12.
- 예 산 액 : 30,000천원(시비)

#### 4 지역민방을 통한 전통시장 홍보

◇ 지역 민영방송(TJB대전방송)을 통해 전통시장 방송 홍보로 시장 활성화 및 주민 방문 유도

##### □ 사업개요

- 사업방식 : 중기부·세종·대전·충남 공동사업으로 추진
- 사업내용 : 정규방송 2회, 기획방송 공통
  - (정규방송) 전통시장 방문촬영(점포소개, 시장안내 등) 및 송출
  - (기획방송) 추석명절 전 전통시장 이용캠페인, 연말 온누리 상품권 이용 캠페인(1분 정도 광고, 한달간 방영)
- 사업기간 : 연중
- 예산액 : 10,000천원(시비)
  - ※ 총사업비: 120백만원(소상공인시장진흥공단 60, 세종 10, 대전 25, 충남 25)

##### □ 추진계획

- 지역 민방과 협의하여 사업대상지 선정(5월)
- 방송촬영 및 송출(7월 ~ 10월)
  - TJB 생방송 투데이(매주 수요일 19:00분부터 25분 정도)

## 2 경영안정 도모 및 자생력 강화

### 1 소상공인 자금 지원 확대

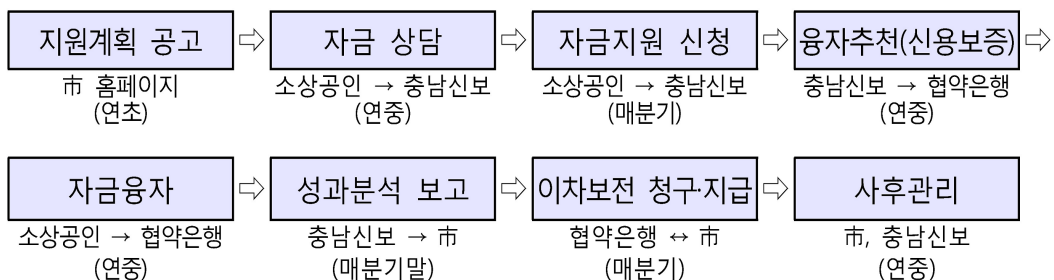
◇ 소상공인에게 보증지원 확대를 통해 경영안전을 도모하고 사업 조기정착에 기여

#### □ 사업개요

- 지원대상 : 관내 소재의 사업자등록 소상공인\*  
\* 도·소매업, 각종서비스업(5인 미만) / 건설업·제조업·광업·운송업(10인 미만)
- 지원내용 : 창업·경영개선자금보증 지원, 이자차액 보전
- 예 산 액 : 1,825백만원(시비)

#### □ 추진계획

- 시중은행자금 150억원 보증 지원('18년 130억원)
  - 분기별 배정 : 1분기(40), 2분기(40), 3분기(40), 4분기(30)
  - 충남신용보증재단 업무 위탁('12.12.7 업무협약)
  - 지원절차



- 지원한도 : 업체당 3천만원 이내
- 시중은행자금 이자차액 보전('19년 : 550백만원)
  - 2년 : 2년 거치, 일시상환(보전금리 2.00%)
  - 3년 : 1년 거치, 2년 균분상환(보전금리 1.75%)

## ② 제로페이 가맹점 확보 및 이용 활성화

◇ 소상공인 간편결제서비스 제로페이 도입 및 이용활성화를 통한 경영부담 완화 활성화 도모

### □ 사업개요

- 제로페이 개념 : 소상공인 수수료 경감을 위해 시행하는 QR코드 방식의 간편결제서비스
- 가맹업주 혜택 : 연매출 8억원 이하 카드수수료 0%, 12억원 이하 0.3%, 12억원 초과 0.5%
  - ※ 신용카드 수수료 : 3억원 이하 0.8%, 3~5억 이하 1.3%, 5~10억 1.4%, 10~30억 1.6%
- 소비자 혜택 : 소득공제 40%(총소득의 25% 이상을 제로페이 사용시)
- 결제방식
  - 애플페이 방식 : 물건구입 → 간편결제앱 실행 → QR코드 촬영 → 금액입력 → 송금(결제완료)
  - 단말기 방식 : 물건구입 → 소비자 앱 변동 QR 생성 → 가맹점 POS기 스캔·금액입력 → 결제완료(시범 운영중)
- 예 산 액 : 15,000천원(시비)

### □ 추진계획

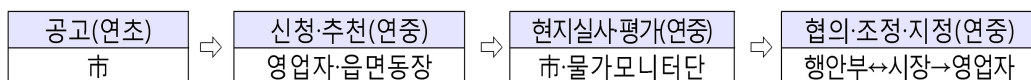
- 가맹점 모집('19.4월 기준 관내 109개 업체 가맹 / '19년 500개 목표)
  - 가맹신청서 배부·접수창구 운영(시청, 읍면동 민원실)
  - 상인회 및 업종별 협회·단체를 활용한 단체 가맹 유도
- 홍보계획
  - (온라인) 시 홈페이지, SNS, 블로그 등 활용
  - (오프라인) 현수막 게시, 시 운영 전광판, 홍보물 제작 배부 등
- 소비자 유인책 발굴 : 관내 체육문화시설, 공영주차장 등 이용료 등 할인 검토

### ③ 착한가격업소 지정 확대

◇ 저렴한 가격과 친절한 서비스를 제공하는 착한가격업소를 발굴·지정·관리하여 지역물가 안정과 서민경제 활성화에 기여

#### □ 사업개요

- 대상업종 : 관내 사업장을 둔 개인서비스업종 전체
- 지정방법 : 가격, 위생·청결, 서비스 등 평가표(100점+가점 10점)에 의거 70점이상 업소 선정(지정서 및 외부 부착식 표찰 교부)



- 지원내용
  - 시 홈페이지 등록 관리 및 전국 시군구 홍보 등
  - 종량제 봉투, 위생용품 등 물품 지원(분기별)
  - 상수도 요금 20% 감면
- 지정현황 : 29개소\* (신도시 8, 구도심 21) ※ '19.3월말 기준
  - \* 요식업소 25개, 이·미용업소 3개, 세탁업소 1개
- 예 산 액 : 10,200천원(시비)

#### □ 추진계획

- 착한가격업소 일제정비 및 업소 신규 발굴 지정(신도심 집중 발굴)
- 매월 1회 모니터링 점검 실시(YWCA 물가모니터단 활용)
  - ※ 소비자물가 상승률 이상으로 가격을 인상한 업소, 영업정지 이상의 행정처분을 받은 업소, 영업자가 변경된 업소 등 부적격업소 지정 취소 및 지원 중단

#### 4 전통시장 주차환경 개선

◇ 노후된 전통시장 주차장의 시설 현대화 및 추가 주차면 확보를 통해 고객 편의 및 시장 활성화 도모

##### □ 사업개요

○ 사업대상 : 조치원 전통시장

조치원 전통시장 주차장 현황

- (소 재 지) 조치원읍 정리 33-3 (연면적 2,166㎡)
- (준공년월) 2004년 11월
- (시설현황) 3층 4단, 주차면수 71면
- (문 제 점) 철골·철판구조로 녹물발생(차량피해), 경사로·진입로 등 통로가 좁고, 엘리베이터·화장실 등 편의시설 미비

○ 사업내용 : 기존 건물 철거 및 주차타워 건립(4층 5단, 100개 주차면)

○ 사업기간 : '19. 8 ~ '22. 6

○ 예 산 액 : 60억원(국 36, 시 24)

##### □ 추진계획

○ 주차환경 개선사업 공모 신청('19.2.28.)

※ 상인동의서 징구 및 사업설명('19.2월)

○ 공모결과 발표('19.6월)

○ 실시설계 및 철거('19.하반기)

○ 착공 및 준공('22.상반기)

### 3 사회안전망 구축 및 복지 확대

#### 1 영세 소상공인 노란우산공제 희망장려금 지원

◇ 영세 소상공인이 폐업, 사망 등의 생계위험으로부터 생활안정을 도모하고 재기 기회를 갖을 수 있는 사회안전망 및 복지 확충

##### □ 사업개요

- 지원대상 : 관내 연매출 3억원 이하 소상공인 중 노란우산공제\* 신규가입자

\* 월 5만원~100만원 납입 / 납입원금 전액이 적립되고 복리이자 적용 / 연간 최대 500만원 소득공제, 무료 상해보험 가입 혜택

- 지원내용 : 매월 공제부금 납입 시마다 2만원씩 장려금 추가 적립\*

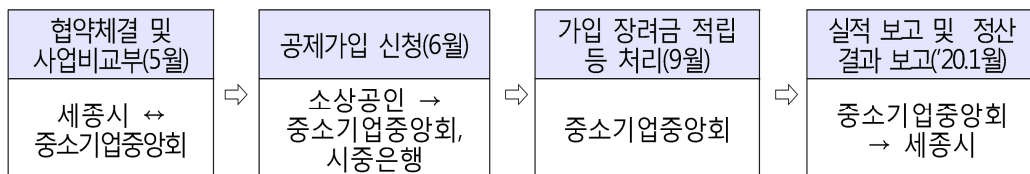
\* 가입일로부터 1년간 최대 24만원

- 지원시기 : '19. 5. 1.~'19. 12. 31.

- 예산액 : 60,000천원(시비)

##### □ 추진계획

- 추진일정



- 중소기업중앙회와 운영방식(적용 시기, 절차 내용 등) 등 사전 협의

※ 중앙회, 시중은행 등 업무처리 시스템 구축(사업 안내, 세종시 코드 부여 등)에 최소 30일 정도 소요 예상

- 다양한 매체 홍보를 통해 5.1.부터 장려금 지원 개시 목표

※ 중소기업중앙회와 업무협약식 개최(4월 중)



## ② 전통시장 화재알림시설 설치

◇ 전통시장 화재발생 시 자동속보설비를 통해 인명 및 재산 피해 최소화 기여

### □ 사업개요

- 사업대상 : 전의 왕의물시장, 금남대평시장
- 사업내용 : 개별점포 화재감지시스템(열연기자동감지기, 중계기, 자동속보장치 등) 구축
  - ※ 종전 CCTV 한계(연기 오인, 화각 제한 등)를 벗어나 열과 연기를 감지하여 소방서로 자동속보됨으로써 정확하고 빠른 화재 대응 가능
- 사업량 : 67개 점포(전의 35, 금남 32)
- 사업기간 : '19. 5.~'19. 11.
- 예 산 액 : 51,600천원(국 36,120, 시 15,480)
  - ※ 점포 당 770천원 정도 소요

### □ 추진계획

- 전의·금남시장 잔여 및 추가 점포 공모 신청\*('19.2.18.)
  - ※ 80개소(전의 43, 금남 37) / 공모선정 시 2회 추경에 사업비 계상
- 설계용역 발주('19.5월)
- 착수('19.10월) 및 완료('19.11월)

## V. 향후 정책방향

### □ 소상공인·자영업성장 역량 강화

- (준비된 창업 교육 지원) 예비창업자 교육, 점포경영체험, 전담 멘토링 등 지원(대전신사업창업사관학교 연계)
- (경영교육 및 컨설팅 강화) 마케팅 및 경영진단 등 맞춤형 컨설팅 지원(소상공인지원 세종센터 연계)
- (원활한 재기 및 퇴로 지원) 폐업 및 재기 원스톱 상담·지원  
※ 세종소상공인지원센터 내 전담 창구 신설 중기부·소진공 건의

### □ 경영안정 도모 및 자생력 강화

- (신용보증 및 자금지원) 영세자영업자에 대한 금융공급 확충 및 이차보전 확대
- (지역사랑상품권 도입) 지역자본의 선순환으로 지역경제 활성화 도모
- (세종신용보증재단 설립) 소상공인의 성장발전 및 지원을 위한 전문 보증기관 설치
- (제로페이 활성화) 소상공인 수수료 부담 경감과 이용 촉진으로 경영비용 부담 완화

### □ 사회안전망 구축 및 복지 확대

- (노란우산공제 장려금 지원) 영세소상공인 생활안정 및 재기지원을 위한 노란우산공제를 자영업자 사회안전망으로 자리매김
- (1인 자영업자 고용보험료 지원) 사회보험료 부담완화를 통해 자영업자 고용보험 편입 유도
- (소상공인·자영업자 밀집지역 내 자영업자 복지공간 조성) 복컴, 빈점포 등 유휴공간 활용 복지·문화, 커뮤니티 공간 조성
- (폐업 소상공인 원상복구비 지원) 폐업 충격완화 및 안정적 폐업 지원

## VI. 정책 제언

### ① 「대전세종지방중소벤처기업청」 조속 설치 및 「세종사무소」 운영

- (현황) 「대전충남지방중소벤처기업청\*」에서 3개 광역지자체 중소기업, 소상공인·자영업자 등 지원업무추진으로 원활한 행정지원 한계
  - \* (위치) 대전 유성 (관할) 대전·세종·충남(충남사무소 운영, 천안소재, 총 9명근무)
- (대전세종지방청 설치) 현재 중기부에서 대전·충남청을 대전·세종청과 충남청으로 분리 설치하는 방안을 추진 중으로 조속한 설치 필요
- (세종사무소 설치) 세종시 출범이후 소상공인 사업체수와 종사자수는 전국에 비해 지속적으로 증가 추세\*
  - ‘대전·세종지방중소벤처기업청’ 개청 전, 세종사무소 우선 설치로 증가하는 세종 소상공인·자영업자에 대한 지원 강화
  - \* (전국) 사업체수('14:3.4%→'15:0.7%→'16:1.7%) 종사자수('14:4.6%→'15:0.3%→'16:2.2%)  
(세종) 사업체수('14: 20.6%→'15:12.4%→'16:12.6%) 종사자수('14:27.6%→'15:13.5%→'16:10.3%)

### ② 전통시장 주차환경개선사업비 지원 확대

- (현황) 중기부의 ‘19년도 전국 공모사업\*」 마감결과, 총 103개소 3,640억원(국비 기준)이 신청되어 사업규모에 비해 국비 지원이 1/3 수준으로 매우 부족한 실정
  - \* (사업규모) 1,423억원(국비), 109곳 선정 (지원조건) 국비 60%, 지방비 40% 매칭
- (사업규모 확대) 전통시장 방문객 불편 해소 및 이용활성화를 위해 전통시장 건립, 개보수 등 주차환경개선은 반드시 필요한 사항임
  - 금년도 신청현황을 감안하여 내년도 전통시장 주차환경개선사업비 책정시 충분한 사업규모 확대 필요
  - ※ 자영업 성장·혁신 종합대책('18.12.20. 중기부 발표) 8대 핵심 정책과제에 전통 시장 주차장 보급률 100% 및 주요 상권 내 공영주차장 설치 확대 추진

**참고**

**과제별 추진일정**

(단위 : 백만원)

추진과제	예산액	사업내용	추진기간	비고
10개 과제	8,516			
①소상공인지원 세종센터 유치	비예산	소진공 산하 세종센터 유치, 신도심 설치	'19.하반기	
②문화관광형시장 육성	500	음식문화복합공간 조성, 대표음식 개발 등 (전의왕의물시장)	'19.3월~'20.2월	
③전통시장 경영혁신 및 활성화	43	시장매니저 지원 및 공동마케팅 추진	'19.1월~12월	
④지역민방 전통시장 홍보	10	전통시장 점포 소개 송출 (TJB)	'19.하반기	
⑤소상공인 자금 지원 확대	1,825	시중은행자금 융자보증, 이차보전	'19.1월~12월	
⑥제로페이 가맹점 확보, 이용 활성화	15	가맹점 모집 홍보 및 소비자 유인책 발굴	'19.4월~12월	
⑦착한가격업소 지정	11	업소 신규발굴 지정, 지원 및 모니터링	'19.1월~12월	
⑧전통시장 주차환경 개선	6,000	기존 건물 철거 및 주차터원 건립 (조치원전통시장)	'19.8월~'22.6월	'19.6월 선정 발표
⑨노란우산공제 희망장려금 지원	60	매 월 2만원씩 1년간 장려금 지원	'19.5월~12월	
⑩전통시장 화재알림시설 설치	52	화재감지시스템 구축 (전의왕의물시장 35개, 금남대령시장 32개)	'19.5월~11월	

# 3

---

## 세종시 관내 전통시장 활성화 방안

건의자 : 최주운 (조치원전통시장 상인회 회장)





## 세종시 관내 전통시장 활성화 방안

건의자 : 최주운 (조치원전통시장 상인회 회장)

### 1. 조치원 전통 시장의 주차 문제 해결

#### ○ 조치원 전통시장 일반 정보

- ▷ 전통시장 역사 : 1931년도에 첫 문을 열어 90여년의 역사를 가진 전통시장
- ▷ 전통시장 주소 : 세종특별자치시 조치원읍 조치원8길
- ▷ 전통시장 점포수 : 450여 점포
- ▷ 전통시장 종사자 수 : 약 750명
- ▷ 전통시장 면적 : 약 607㎡(2,000평)\
- ▷ 5일장 : 매달 4.9.14.19.24.29일(상시적으로 시장 형성됨)

#### ○ 공영주차장 시설 현황

- ▷ 주소 : 세종특별자치시 조치원읍 조치원6길 38
- ▷ 전통시장 공영주차장 면적 : 200면
- ▷ 운영 시간 : 07:00~23:00
- ▷ 주차 규정 : 최초 30분 - 무료 / 30분 초과 시 매 15분 단위 차등 부과, 일 8,000원

조치원 전통시장의 제일 시급한 해결 과제는 주차 문제입니다.

현재 사용되고 있는 공용 주차장의 경우 “30분 무료”로 운용되고 있습니다. 조치원시장의 규모와 범위와 비교하였을 때 30분 무료는 턱 없이 부족합니다. 차량 주차 후 도로를 횡단하여 목적지에 도착하면 시간이 많이 흐르고 이런 부담감과 불편함이 전통시장 살리기에 악영향을 주는 것으로 생각합니다.

90여년의 역사를 가진 전국 최고의 전통시장이 주차 문제로 인해 시민들과 관광객들이 기피하는 시장으로 비춰진다면 시장 상인 한사람으로 슬픈 일이라 생각합니다.

세종시 관내 지역에 4개의 전통시장이 있습니다.

전의왕의물 전통시장,대평 전통시장,부강 전통시장과 더불어 조치원 전통시장이 있습니다. 나머지 3곳의 주차문제도 정말 열악합니다.

일반 시민들의 입장을 들어보면 주차비 몇백원의 돈에 기분이 상해 발길을 돌린다고 합니다. 세종시의 입장도 고려하여 저희 전통시장상인회에서 부담할 수 있는 부분이 있으면 부담하고, 세종시에서 지원이 가능한 부분은 부담하여 저희 450여 상인들의 생존권과 염원을 저버리지 않기를 간곡히 부탁드립니다.

## 2. 전국 우수시장 박람회의 건

우수시장 박람회는 중소벤처기업부가 주최하고 소상공인시장진흥공단과 각 시·도가 주관하여 2004년도에 처음 시작되었습니다.

전통시장의 이용 활성화를 촉진하고, 우수시장과 우수상품의 전시, 홍보, 체험을 통해 전통시장의 가치를 확산시키고자 하는 목적을 가지고 있습니다.

지난 2018년 군산시에서 개최한 우수시장 박람회에는 전국1,400여개 전통시장에서 140여 곳이 참여하고, 147개 전시관(전통시장 전시장 80곳, 팔도 먹거리장터 25곳, 청년상인존, 대학협력관 등)을 운영하여 전국 팔도의 시장을 소개할 뿐 아니라 행사를 위해 무료 셔틀버스운영, K-pop 콘서트 야외무대 공연 등을 추진하여 성공적으로 개최하였습니다.

세종특별자치시도 전국우수시장 박람회와 같은 행사를 추진하여 전통시장 활성화에 힘 써주길 바랍니다.



# 4

---

## 세종시 관내 업체의 물품조달과 용역 활성화 방안 마련

건의자 : 김종인 ((주)월드여행사 대표)





## 세종시 관내 업체의 물품조달과 용역 활성화 방안 마련

건의자 : 김종인 ((주)월드여행사 대표)

세종시 관내 여행사의 입찰 및 수의계약 대상은 세종특별자치시청, 세종시교육청, 세종시 유관기관 등이 있습니다. 이런 입찰과 수의 계약에 있어 타 지역에서는 지역경제 활성화를 위해 각 자치 단체들이 지역 제한 입찰을 진행하고 있습니다.

입찰은 원래 제한을 두지 않는 일반입찰이 원칙이지만, 계약의 목적·성질·규모 및 지역특수성 등을 고려하여 법률에서 정하는 바에 따라 제한을 둘 수 있습니다. - 예를 들어, ‘통학차량 임대버스 입찰’의 경우 차고지, 용역 수행 시간대, 횟수, 경제적 비용(유류비 등) 절감을 통한 서비스의 질 확보 및 지역경제활성화 등을 고려하여 전반적인 용역수행의 효율성을 높일 수 있다면, - 일반용역의 경우 지방계약법시행령 제20조(제한 입찰에 의할 계약과 제한사항 등) 및 동법시행규칙 제24조(지역제한입찰의 대상)에 의거 추정가격 5억원 미만에 한하여 재무관(계약담당자)이 판단하여 입찰참가자의 지역을 제한할 수 있습니다. (강행규정이 아니고 임의규정임)

관련법령 : 지방자치단체를 당사자로 하는 계약에 관한 법률 제9조(계약의 방법)

작성부서 : 인천광역시교육청 인천광역시강화교육지원청 행정지원과 | 032-930-7732

타 지역에서는 관내 소상공인들의 소득 증대를 위해 지역 중소기업진흥협회, 소상공인협회 등의 요청과 시의회가 앞장서 입찰 제도를 수정하고 조율하는 작업이 공공연하게 진행되는데 세종시에서는 머나먼 남의 나라 얘기인 것 같습니다.

한 사례를 말씀드리겠습니다. 나라장터 입찰 일명 조달청 입찰을 검색을 해보았습니다. 타 지역은 관내 또는 읍내, 군내로 입찰을 묶어서 진행하는데, 우리 세종시의 입찰은 거의 대부분 4개시 지역 또는 2개시 지역 이상으로 묶여 있었습니다. 현재도 실적이 부족한 관내 업체가 실적을 쌓을 수 있도록 조치해 주지 못할망정, 세종시에 유입되지 않은 업체에 실적이 돌아간다면 현재 버티고 있는 관내 업체들은 일어 설 곳이 없는 현실입니다.

관내 업체에 기회를 주고 입찰이나 수의 계약 공고를 해야 참여를 할 수 있는데, 처음부터 일정한 제약을 걸어 놓고 참여하라는 것은 지역 상권 죽이는 일이라 생각합니다.

여행사 입찰에 있어서 단 한번이라고 실적을 가진 업체만 참여하라는 것은 특정 업체만 일을 하라는 것이나 다름없습니다. 학생들의 안전과 함께 지역 업체 우선 입찰 제도를 도입하여 지역경제 활성화에 도움을 주십시오.

타 지역 업체에게 넘어가는 많은 입찰이나 수의 계약을 지역제한 입찰로 바꾸고 강력하게 시행해 주시길 부탁드립니다.

시청과 교육청 신설 사업에 참여하는 세종시 지역 업체의 물품조달과 용역을 활성화하는 방안을 만들어 주셨으면 좋겠습니다.

# 5

---

## 편의점 업계 생존을 위한 정책 제안

건의자 : 최정해 (보람동 편의점)





## 편의점 업계 생존을 위한 정책 제안

건의자 : 최정해 (보람동 편의점)

### 1. 최저임금 상승으로 인한 인건비 부담에 대한 대책이 필요합니다.

2019년부터 주 15시간 이상 주휴수당을 지급해야 하는 등 급격하게 오른 최저임금으로 인해 주 14시간 이하 근무로 한정하는 편의점 쪼개기 근무 등 인건비를 절약하기 위한 방안을 간구하고 있습니다.

그러나 14시간 이하 근무자 구하기 힘들고 주휴수당은 부담되고... 인건비 상승에 대한 대책이 필요합니다.

### 2. 편의점 과다 출점을 규제할 수 있는 조례 신설을 촉구합니다.

현행 담배 사업법은 담배 소매인 간 거리를 도시의 경우 50m 이상, 농촌의 경우 100m 이상으로 규정하고 있다. 구체적인 거리는 지자체가 지역 여건에 맞춰 결정하게 되어있습니다.

담배는 편의점 매출의 40%를 차지하는 핵심 품목입니다. 서울시는 담배소매인 지정 거리 100m 이상을 확정하고 자치구에 규정 개정을 권고 및 시행한다고 밝혔습니다. 현재 서초구에서 100m 이상의 거리를 지정하고 있습니다. 서울시는 이를 통해 편의점 과출점경쟁을 막겠다는 심산이다. 그간 편의점 과밀현상으로 인한 영업환경 악화는 꾸준히 지적되어 왔습니다. 2018년 전국 편의점 숫자는 이미 4만개에 달했으며 실제 거리를 둘러봐도 ‘한 집 건너 한 집’ 꼴로 점포가 들어선 모습을 쉽게 목격할 수 있습니다. 이성종 한국세븐일레븐 가맹점주협의회 이성종공동대표의 말처럼 ‘무분별한 출점, 최저임금 상승 등으로 편의점 주들의 고통은 극에 달하고 있습니다. 세종시도 편의점 과다출점을 피해 갈 수 없는 현실입니다. 이러한 출점경쟁을 막기 위해 ‘담배소매권’ 지정거리 확대가 반드시 필요합니다. 건전한 상권 형성과 과도한 경쟁을 막기 위해 근접 출점을 규제할 수 있는 조례를 신설하여 사업성 악화 및 과다 경쟁을 규제해 주시기를 촉구합니다.

### 3. 본사와의 매출 이익 배분률에 대한 적정선 조정을 촉구합니다.

본사와의 이익 배분률에 있어 가맹 점주가 개인 점포 임차일 경우 점주 6.5, 본사 3.5의 배분률로 규정되어 있고 본사에서 직영하는 점포를 임차한 경우에는 점주 4 : 본사 6으로 배분됩니다. 그러나 인건비 상승과 과다 출점 등의 열악한 환경을 고려할 때 본사의 이익이 과다 책정되었다고 볼 수밖에 없습니다. 이에 개인 점포 임차의 경우 본사 3, 가맹점 7로 직영 점포의 경우 본사 5 가맹 5로 이익 배분률을 조정하여 고통을 분담했으면 합니다.

### 4. 희망 폐점 제도 추진

매출이 부진한데 위약금 때문에 폐점을 못해 마이너스 수익에도 점포를 운영하여야 하는 편의점들이 있습니다. 매출 부진으로 인한 폐점은 위약금 면제 및 축소로 원활한 폐점 지원 혜택이 필요함 (희망 폐점 추진)

### 5. 19시간 점포 포함하여 실질적인 상생지원 부족함

- 카드 수수료 인하를 통해 본사가 얻는 수익을 점포에게 지원
- 신규점을 위한 최저 수익보장 2년
- 최저임금 인상분에 대해서도 상생지원으로 폐기지원, 전기세 지원 등 필요함



# 6

---

## 요식업체들을 위한 환경 개선 사항 제안

건의자 : 정영옥 (똥이네포차)





## 요식업체들을 위한 환경 개선 사항 제안

건의자 : 정영옥 (뚝이네포차)

저는 도담동과 아람동에서 식당을 운영합니다.

1. 식당 특성상 김치와 밑반찬들을 자주 해야 하다 보니 농산물시장을 찾게 됩니다. 세종시에도 로컬푸드가 있긴 하지만 모두 소포장이라 가격 면에서 대형 시장이랑 비교가 됩니다. 노은농수산물시장까지 약17km에 왕복 34km.,도로통행료 1600원까지. 오정농수산물시장은 약 20km 왕복 40km. 3일에 한번 씩 가야하는 요식업 자영업자들에게는 곤혹스러울 수밖에 없는 현실입니다. 로컬푸드 매장을 확대하거나 농수산물시장을 만들어 주십시오.
2. 도담동의 방축천 주변에 있는 영업장들은 거의 24시간 영업을 하다시피 하는 곳인데 주변 아파트 주민들의 민원으로 가로등이 있으나 마나한 실정입니다. 어둡고 위험한 공간으로 전락한 방축천 상가를 둘러봐 주십시오. CCTV도 증설해 주시고 주민들과의 협의점을 찾아서 가로등도 설치해 주시길 부탁드립니다.
3. 광고 게시대가 많이 부족합니다.  
불법 현수막 단속만 하지 마시고 합법적으로 홍보를 할 수 있는 게시대 증설을 요청드립니다.
4. 소상공인들의 카드사용은 부가세 신고 적용이 안 되는 것이 너무 불합리 합니다. 법인단체들은 모두 가능한데 소상공인들은 왜 안되는 것일까요??  
카드사용도 부가세 적용대상으로 검토 요청합니다.



# 7

---

## 과도한 주상복합아파트 및 관공서 내 상업 시설 설치 규제 요청

건의자 : 최호진 (세종특별자치시 소상공인협회, 리하모니음악학원 대표)





## 과도한 주상복합아파트 및 관공서 내 상업 시설 설치 규제 요청

건의자 : 최호진 (세종특별자치시 소상공인협회, 리하모니음악학원 대표)

### 과도한 주상복합아파트 상가 건설 허가 불합리

신도시 성장 과정에서 상가공실 문제는 어느 지역에서나 겪는 어려움입니다. 그러나 세종시의 경우 상가 미분양, 공실, 비산 월세 등 악순환의 고리가 계속되고 있습니다. 비싼 월세를 감당하지 못한 임대인의 줄 폐업, 상가 공실로 인한 시민들의 불편, 상가 미분양으로 인한 건축가들의 고통 등은 계속 증가하고 있습니다.

세종시의 ‘역외소비율’은 전국 최고이며, 세종시민 상당수가 다른 지역에서 소비를 하는 상황에서 우후죽순으로 들어서는 주상복합 아파트는 유동인구가 적어 손님을 유치하기도 힘든 일반 지역 상권을 더욱 힘들게 하고 있습니다. 주상복합 아파트가 건설될 경우, 주변 지역 상가들은 어려움을 겪을 수 밖에 없습니다. 앞으로도 많은 주상복합 아파트가 건설될 예정인데, 과하게 많은 상가 건축을 조절할 방안을 부탁드립니다.

### 공공시설물 내 상업시설 설치 중지 촉구

이와 같은 맥락으로 세종시소상공인은 전국적으로 높은 임대료와 구인난, 최저임금 상승으로 지금도 힘들게 생계를 이어가고 있습니다. 주 소비자인 공무원이 지갑을 열지 않는다면 소상공인은 막막할 수밖에 없습니다. 그런데 세종시는 “공공시설 내 상업시설”을 소상공인 삶의 터전 바로 앞에 설치하려 합니다. 이미 상권이 형성된 지역이 있음에도 사람들이 공공시설에서 식사하고 차를 마시고 그 안에 머무르며 밖으로 나오지 않는다면, 인접 지역의 소상공인들은 삶의 터전을 잃을 것이고, 상가 공실은 늘어나고, 생기가 없는 세종시로 변할 것입니다. 공무원의 편의만이 아니라 세종시 전체 상권과 시민 삶의 터전으로서의 상권 형성을 위한 세종시의 대책을 촉구합니다.





# 8

---

## 지역 상권 활성화 정책 및 지역화폐

건의자 : 이영선 (법무법인 세종로 대표변호사)





## 지역 상권 활성화 정책 및 지역화폐

건의자 : 이영선 (법무법인 세종로 대표변호사)

### [질문 1]

2016년 한국은행 분석 자료에 의하면, 역외소비율(신용카드 사용액 중 타지역에서 소비하는 비중)이 전국 평균은 45.5%인데, 세종시 : 65.9%, 전국에서 압도적 1위로 나타났습니다. (충남 50.3%, 대전 47.3%. 낮은 지역 : 서울 21.3%, 높은 지역 : 인천 52.3%, 경기 45%)

역외소비를 지역별로 보면 수도권에 집중되었는데, 대전·충남 거주자의 역외소비(2014년)를 지역별로 보면 서울\*이 전체의 63.2%, 경기·인천을 포함한 수도권 83.5%를 차지하고 있습니다.

그렇다면 문제는 세종시는 전국에서 최고로 지역외 소비비중이 높은 사실과 지역외 소비는 주로 수도권에서 발생한다는 것인데, 이를 해결할 방안을 마련하고 있는지 궁금합니다.

### [질문 2]

지역화폐의 현황을 보면, 2018년 66개 자치단체에서 3,700억원 규모로 발행되었으나(18.12월 기준), 2019년에는 116개 지자체로 늘어날 예정입니다.

실시하고 있는 지역의 점포당 매출증대효과는 약 3% 정도로 보고되고 있습니다.(아래 표 참조)

그렇다면, 세종시가 역외 소비율이 전국 최고이고, 카드단말기도 거의 대부분 상점에서 준비되어 있어서 지역화폐를 도입할 필요성은 아주 많아 보이는데, 이에 대한 도입 계획은 어떠한지 궁금합니다.

구 분	발행액 (2019)	연 1점포당 매출증대효과 (점포수)	발행비용	인구수	시 행	발행 형태
성남시	1,000억	200만원 (49,200)	38억	95만	2006년	지류, 모바일, 카드
시흥시	200억	100만원 (18,500)	19억	45만	2018년	지류, 모바일
군산시	3,000억	1,580만원 (18,800)	47억	27만	2018년	지류, 모바일
포항시	1,000억	340만원 (29,700)	76억	51만	2017년	지류
양산시	200억	150만원 (13,200)	17억	35만	2019년	전자카드
대 전 대덕구	50억	50만원 (11,000)	5억	18만	2019.6.28. (예정)	전자카드

세종특별자치시  
소상공인 경쟁력 강화를 위한  
**정책토론회**